

Verhaallijn bij visuele plaat SBP 2026-2032

1. Inleiding

Terwijl ouders varen, biedt Stichting Limena schipperskinderen vaste grond onder de voeten. We zijn een onmisbare schakel voor varende ouders, zodat zij hun werk kunnen uitoefenen.

We bieden een veilige haven waar schipperskinderen kunnen wonen en ontwikkelen. Met alle kinderen, ouders en medewerkers vormen we een leefgemeenschap waar de reformatorische identiteit centraal staat.

Deze visuele plaat, als onderdeel van het strategisch beleidsplan, laat zien wie we zijn als organisatie, waar we voor staan en met welke organisatieopgaven we concreet aan de slag gaan.



2. De context van het kind

Elk kind maakt deel uit van een groter geheel. Het wordt gevormd door het gezin, school en de kerkelijke gemeente. De kinderen die bij Limena wonen groeien grotendeels op in een reformatorische context.

Kerk, school en ouders vormen samen het fundament onder de ontwikkeling van ieder kind waar wij voor mogen zorgen. Als organisatie zien en herkennen we die verbinding. Samen zorgen we voor stabiliteit; een bedding waarin het kind veilig kan opgroeien.

3. Samen rond het kind

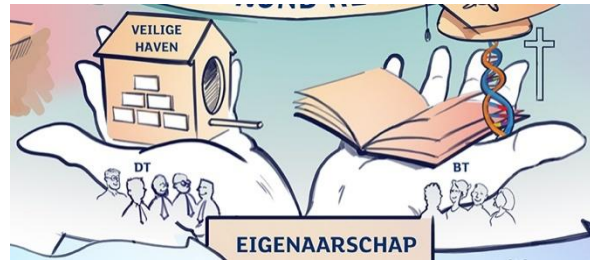
Binnen Limena zien we het kind in zijn volledige omgeving. Elk kind heeft een eigen verhaal met eigen interesses, talenten, kansen en uitdagingen. Daarnaast heeft ieder kind een eigen plaats in het gezin.



Wij zijn ervan overtuigd dat de verbinding tussen thuis en internaat cruciaal is voor de gezonde ontwikkeling van elk kind. Daarom staan medewerkers en ouders samen rond het kind, met goede afstemming, open communicatie en wederzijds vertrouwen. Persoonlijk leiderschap speelt hierin een belangrijke rol, waarbij iedereen vanuit zijn of haar rol bijdraagt aan hetzelfde doel: een veilige, liefdevolle en stevige basis voor ieder kind dat bij Limena woont.

Onze pedagogisch medewerkers staan iedere dag naast de kinderen: ze begeleiden, luisteren, troosten, stimuleren en vieren mee. Om dat mogelijk te maken is een goed functionerende organisatie en een professionele werkomgeving nodig.

Het directieteam en het begeleidingsteam faciliteren de pedagogische medewerkers om hun werk zo goed mogelijk te kunnen doen. Zij worden afgebeeld als twee dragende handen die complementair aan elkaar zijn. De linkerhand staat voor het directieteam die zorgen voor de stenen: de organisatie, structuur en randvoorwaarden. De rechterhand staat voor het begeleidingsteam die zorgdragen voor de genen: de cultuur, professionele ontwikkeling en ondersteuning van medewerkers.

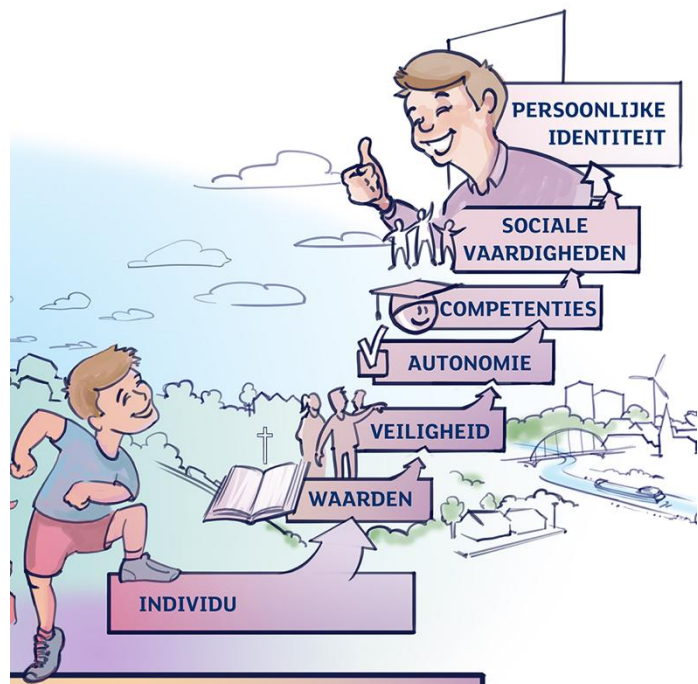


Het directieteam zorgt voor het reilen en zeilen van de organisatie en wordt geadviseerd door de oudercommissie en de ondernemingsraad. Het directieteam wordt ondersteund door de staffuncties, zoals personeelszaken, beleid, financiën en secretariaat, die zorgen dat de organisatie professioneel en efficiënt draait. De ondersteunende diensten ondersteunen met praktische hand- en spandiensten op de werkvloer en zijn een onmisbare schakel. Zij zorgen onder andere voor een gastvrij welkom, een schone en nette leefomgeving, eten op tafel en schone kleding. Het begeleidingsteam ondersteunt medewerkers en teams om professioneel en betrokken hun werk te kunnen doen. Dit doen zij in de vorm van teamcoaching, persoonlijke coaching, pedagogische ondersteuning/advies en training.

4. Pedagogische ontwikkeling

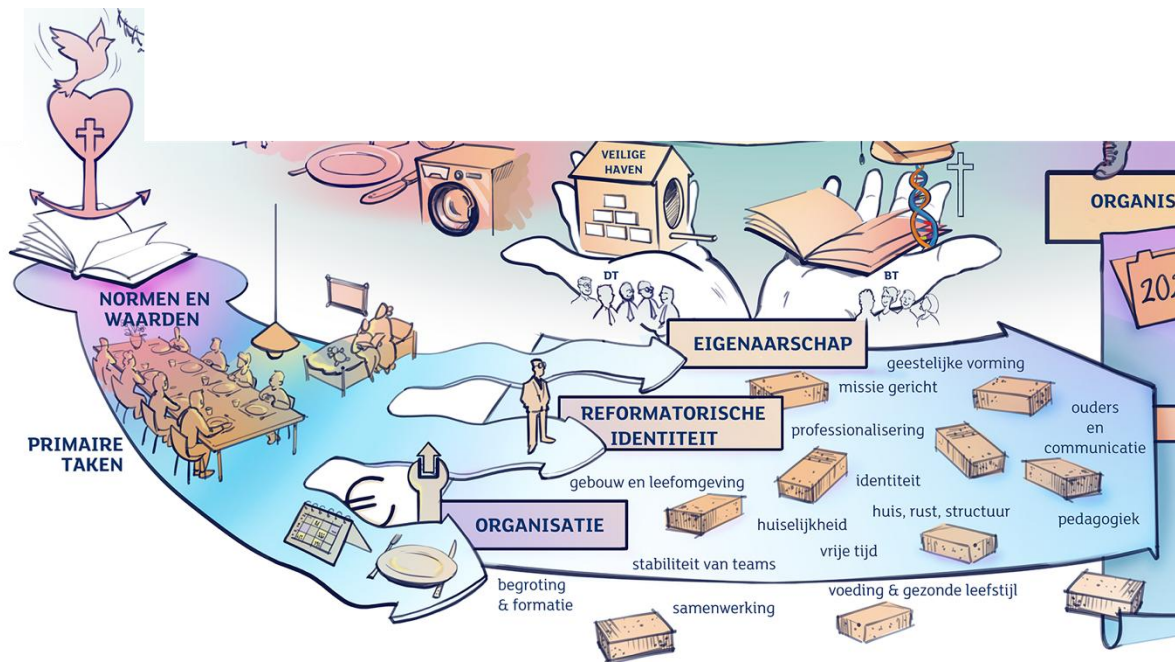
De kern van onze pedagogische opdracht ligt in het liefdesgebod dat Jezus ons leerde: *God lief te hebben boven alles, en de naaste als onszelf*. Onze pedagogische visie is gericht op het begeleiden én ondersteunen van kinderen in hun persoonlijke ontwikkeling, geworteld in Bijbelse waarden en normen.

Wij geloven dat kinderen gemaakt zijn om God te eren, maar dat we dit door de zondeval zijn kwijt geraakt. In het doopverbond geeft God Zijn beloften en vraagt Hij om gehoorzaamheid en bekering. Daarom is het de taak van ouders en van de pedagogisch medewerkers om kinderen hierin op te voeden en hen voor te leven.



De visuele plaat laat zien hoe wij kinderen vanuit Bijbelse waarden ondersteunen in hun ontwikkeling naar een persoonlijke identiteit. Sociale veiligheid vormt de basis: een omgeving waarin kinderen zich gezien weten, duidelijke kaders krijgen en fouten mogen maken. Autonomie betekent voor ons dat kinderen leren verantwoordelijkheid te dragen, passend bij hun leeftijd en ontwikkelingsfase, onder andere door eigen keuzes te maken.

We helpen kinderen hun competenties te ontdekken, door successen zichtbaar te maken en hen aan te moedigen wanneer iets niet direct lukt. Zo leren ze volhouden, groeien in veerkracht en bouwen ze aan zelfvertrouwen. Onderdeel van de persoonlijke ontwikkeling is ook het aanleren van sociale vaardigheden. Daarmee worden ze in staat gesteld om zich staande te houden in de maatschappij en leren ze adequaat te reageren in sociale situaties.



5. Waarden en normen

Onze waarden en normen zijn gebaseerd op de Bijbel. Vanuit dat fundament geven we richting aan ons handelen en organiseren we onze primaire taken. Het Woord van God is voor ons zowel een anker als een kompas, het helpt ons om in iedere situatie te zoeken naar wat goed, recht en opbouwend is.

In het Strategisch Beleidsplan 2026–2032 richt Limena zich op drie onderdelen: organisatie, reformatorische identiteit en leiderschap.

Binnen **de organisatie** richten we ons op praktische en structurele thema's: een gezonde begroting, heldere communicatie, stabiele teams, samenwerking, en een omgeving waarin kinderen, ouders en medewerkers zich thuis voelen. Daarbij werken we aan voortdurende professionalisering.

Onze **reformatorische identiteit** vormt het fundament van alles wat we doen. Vanuit de Bijbel en belijdenisgeschriften willen we kinderen en medewerkers een omgeving bieden waarin waarden als bijbelgetrouwheid, betrouwbaarheid, rust en regelmaat, zorg voor elkaar, verantwoordelijkheid en dienstbaarheid centraal staan. Deze waarden komen tot uitdrukking in ons dagelijks handelen, onze pedagogische keuzes en de wijze waarop we met elkaar omgaan.

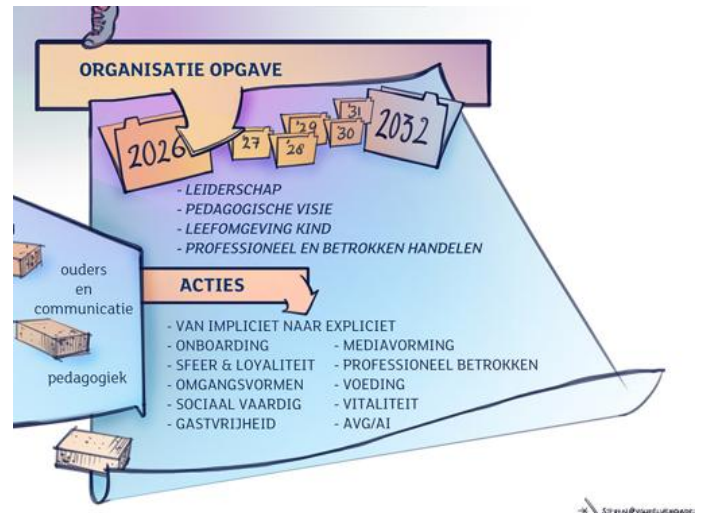
We hechten waarde aan **dienend leiderschap** en **persoonlijk leiderschap**: leidinggevend en die zichzelf goed kennen, reflecteren, verantwoordelijkheid nemen en vanuit innerlijke overtuiging richting geven.

Binnen onze teams stimuleren we daarom ook persoonlijk leiderschap: medewerkers die eigenaarschap tonen, elkaar versterken en actief bijdragen aan een professionele, stabiele en betrokken werkomgeving.

6. Organisatieopgave

Op de visuele plaat staat in het kort onze organisatieopgave voor 2026 omschreven.

In 2026 evalueren we de nieuwe organisatiestructuur en herzien we onze pedagogische visie, waarbij we een passende methodiek ontwikkelen. Tegelijk blijven we ons inzetten voor het optimaliseren van de leefomgeving van het kind. Dit vraagt om een organisatiebrede borging van professionaliteit, waarbij iedere medewerker verantwoordelijkheid neemt binnen zijn of haar rol. Zo ontstaat gedeeld leiderschap waarin identiteit, betrokkenheid en professioneel handelen elkaar versterken.



Op korte termijn gaan we met een aantal concrete acties aan de slag:

- We formuleren en communiceren onze pedagogische visie en methodiek, zodat voor iedereen duidelijk is wat professioneel handelen binnen Limena betekent.
- We zorgen voor een eenduidig en warm onboardingproces voor nieuwe collega's op al onze locaties.
- We versterken de teamsfeer en bevorderen loyaliteit binnen de organisatie.
- We hanteren omgangsvormen die aansluiten bij onze gezamenlijke waarden en normen.
- Gastvrijheid blijft vanzelfsprekend een belangrijke waarde die we uitdragen.
- We geven een heldere en praktische invulling aan mediavorming.
- We besteden actief aandacht aan gezonde en gevarieerde voeding.
- We maken vitaliteit een vast onderdeel van duurzame inzetbaarheid.
- We verdiepen ons in de mogelijkheden en aandachtspunten rond AI en AVG, en ontwikkelen hiervoor passend beleid.